

Heating systems

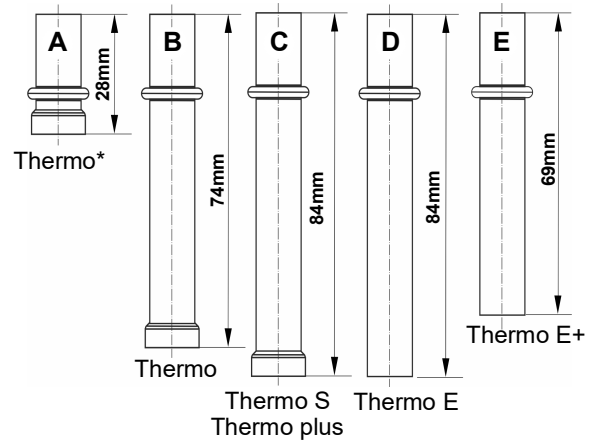
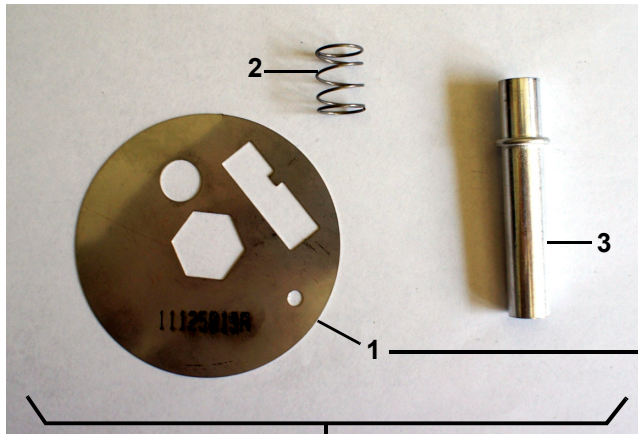
**DRAFT**

Montageanweisung Staubschutz-Kit

Installation instructions dust protection kit

Notice de Montage Kit de Protection contre les Poussières

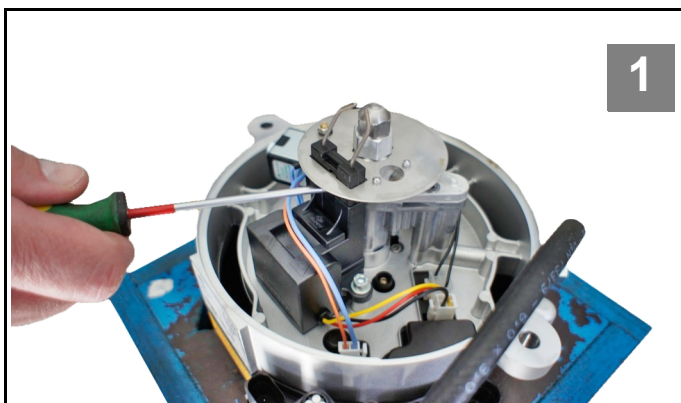
Istruzioni per l'installazione kit antipolvere



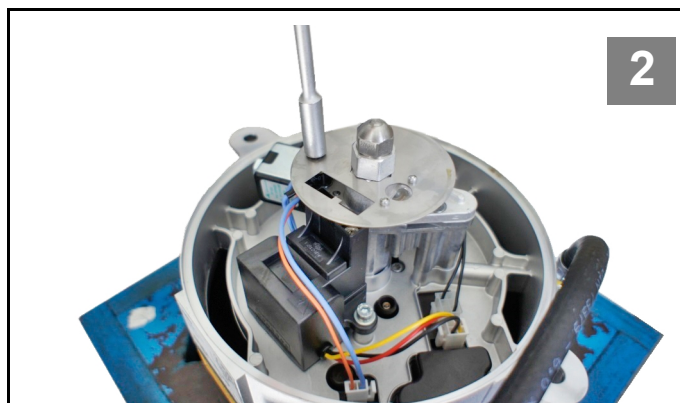
		Kit (1)+(2)+(3)	(1)	(3)
Thermo*	•	11136322_	11125857_	A
Thermo*	--	11136323_	11125859_	A
Thermo	•	11149513_	11125857_	B
Thermo	--	11149514_	11125859_	B
Thermo S	--	11136324_	11125816_	C
Thermo E	•	11136325_	11125819_	D
Thermo E	--	11136326_	11125816_	D
Thermo plus	•	11136328_	11125816_	C
Thermo plus	--	11136327_	11125819_	C
Thermo E+	•	11136329_	11122213_	E
Thermo E+	--	11136330_	11122247_	E

			(1)	(2)	(3)
DE	Baureihe	• Düsenstockvorwärmung	Scheibe	Feder	Schutzrohr
EN	series	• nozzle block preheater	disc	spring	protection tube
FR	type	• chauffage de porte-gicleur	disque	ressort	tube protectrice
IT	serie	• preriscaldamento portaugello	rondella	molla	pozzetto

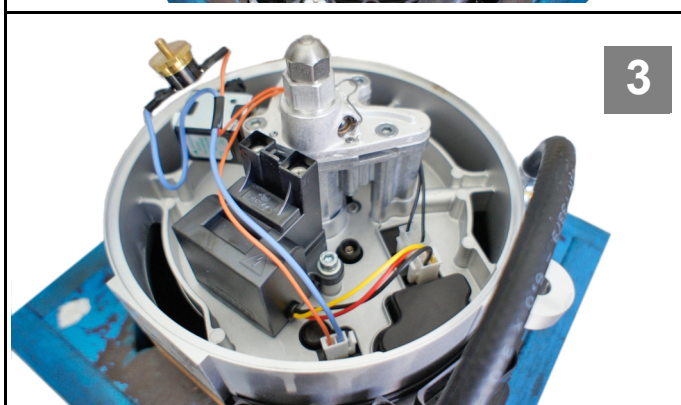
\* Für Steuergeräte bis 07/24 ohne integrierten Flammwächter.  
For control units until 07/24 without integrated flame guard.



1



2



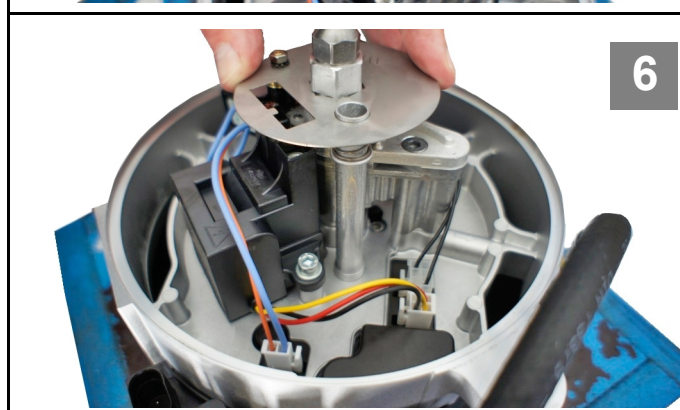
3



4



5



6

## Montageanweisung Staubschutz-Kit



### HINWEIS:

Der Einbau ist an einem Heizgerät Thermo plus dargestellt. Die Abbildungen sind deshalb für andere Heizgerätemodelle exemplarisch. Das Einbauprinzip ist bei allen Heizgerätemodellen identisch.

Nutzen Sie diese Einbauanweisung zusammen mit dem Werkstatt-Handbuch (WHB) Ihres Heizgerätemodells. Das WHB ist auf der Spheros-Website zum Download verfügbar.



1. Brennerkopf ausbauen (siehe WHB).
2. Zündelektrode ausbauen (siehe WHB)[1].
3. Wenn vorhanden, Thermostat abschrauben [2].

4. Scheibe abnehmen und entsorgen [3].
5. Neue Scheibe, Rohr und Feder vormontieren [4].
6. Neue Scheibe, Rohr und Feder zusammen platzieren [5]:  
Scheibe über die Zerstäuberdüse auf den Düsenstock setzen. Das untere Ende des Rohres wird dabei auf die Linse des Flammwächters geschoben. Danach die Scheibe so drehen, dass die Zündelektrode wieder eingesetzt werden kann. Auf richtigen Sitz der Komponenten achten [6].
7. Evtl. Thermostat wieder anschrauben. Dabei auf die richtige Positionierung der Fächerscheibe achten.
8. Zündelektrode montieren (siehe WHB).
9. Brennerkopf montieren (siehe WHB).

## Installation instructions dust protection kit



### NOTE:

The installation is shown on a Thermo plus heater. The illustrations are therefore exemplary for other heater models. The installation principle is identical for all heater models.

Use these installation instructions together with the Workshop Manual (WM) of your heater model. The WM is available for download from the Spheros website.



1. Remove burner head (refer to WM).
2. Remove ignition electrodes (refer to WM)[1].
3. If installed, remove Thermostat [2].

4. Remove disc and discard it [3].
5. Pre-assemble new disc, tube and spring [4].
6. Place new disc, tube and spring into position [5]: Place disc via atomizer nozzle onto the nozzle block. The lower end of the tube is thereby pushed onto the lens of the flame guard. Then turn the disc so that the ignition electrode can be replaced. Make sure that the components are correctly seated [6].
7. If required, reinstall the thermostat. Pay attention to the correct positioning of the serrated washer.
8. Reinstall ignition electrodes (refer to WM).
9. Reinstall burner head (refer to WM).

## Notice de Montage Kit de Protection contre les Poussières



### Précision:

L'installation a été faite sur un appareil de chauffage autonome Thermo Plus. Les images sont une indication pour des autres types de chauffage autonome. Le principe d'installation est identique pour tous les types de chauffage autonome.

Nous vous demanderions d'utiliser ce notice de montage en parallèle au manuel d'atelier (MdA) de votre type de chauffage autonome. Le manuel d'atelier (MdA) est disponible en téléchargement sur la page Internet de Spheros.



1. Démontez le brûleur (voir MdA).
2. Démontez les électrodes d'allumage (voir MdA) [1].

3. Si installé: démonter le thermostat [2].
4. Démontez le disque et le caffuter [3].
5. Prémonter nouveau disque, tube et ressort [4].
6. Placer l'ensemble nouveau disque, ressort et tube [5]: Monter le disque en le passant par le gicleur et le verrouillant sur le porte-gicleur. La partie inférieure du tube passera sur le détecteur de flamme. Tourner le disque afin que les électrodes d'allumage peuvent être réinsérées. Faire attention au bon placement des éléments [6].
7. Eventuellement revisser le thermostat. Faire attention au bon placement de la rondelle dentée.
8. Installer électrodes d'allumage (voir MdA).
9. Installer le brûleur (voir MdA).

## Istruzioni per l'installazione kit antipolvere



### Suggerimento:

L'installazione è mostrata su un riscaldatore Thermo plus. Le illustrazioni sono quindi esemplari per altri modelli di riscaldatori. Il principio di installazione è identico per tutti i modelli di riscaldatori.

Utilizzare queste istruzioni di installazione insieme al manuale di officina (WHB) del proprio modello di riscaldatore. Il WHB è disponibile per il download dal sito Web di Spheros.



1. Rimuovere la testa del bruciatore (vedere WHB).
2. Rimuovere l'elettrodo di accensione (vedere WHB) [1].
3. Se presente, svitare il termostato [2].

4. Rimuovere il rondella e smaltire il disco [3].
5. Pre-assemblare nuova rondella, tubo e molla [4].
6. Metti insieme nuova rondella, tubo e molla [5]: Collocare il rondella sopra l'ugello dell'atomizzatore sull'ugello. L'estremità inferiore del tubo viene quindi spinta sulla lente della protezione della fiamma. Quindi ruotare il disco in modo che l'elettrodo di accensione possa essere sostituito. Assicurarsi che i componenti siano posizionati correttamente [6].
7. Se necessario, riavvitare il termostato. Prestare attenzione al corretto posizionamento del rondella della ventola.
8. Installare l'elettrodo di accensione (vedere WHB).
9. Montare la testa del bruciatore (vedere WHB).

